

## **Monitoring of effectiveness as a mechanism for improving the quality of educational environment of medical schools**

**Toropova N.<sup>1</sup>, Penkin N.<sup>2</sup> (Russian Federation)**

## **Мониторинг эффективности как механизм повышения качества образовательной среды медицинских вузов**

**Торопова Н. А.<sup>1</sup>, Пенкин Н. П.<sup>2</sup> (Российская Федерация)**

*Торопова Надежда Анатольевна / Toropova Nadezhda - начальник отдела мониторинга качества образования, Камский институт гуманитарных и инженерных технологий;*

*Пенкин Николай Павлович / Penkin Nikolay - проректор по экономическим и социальным вопросам, кандидат экономических наук, доцент,*

*Ижевская государственная медицинская академия  
Министерства здравоохранения Российской Федерации, г. Ижевск*

**Аннотация:** в статье представлен анализ результатов мониторинга эффективности медицинских вузов за 2013 и 2014 годы, ежегодно проводимый Министерством образования и науки Российской Федерации.

**Abstract:** the article presents the analysis of the results of monitoring the effectiveness of medical schools for 2013 and 2014, organized by the Ministry of education and science of the Russian Federation.

**Ключевые слова:** мониторинг эффективности; критериальные показатели; качество образования.

**Keywords:** performance monitoring, criteria indicator, the quality of education.

Модернизация системы образования в России невозможна без оценки качества деятельности образовательных организаций. Для системы высшего образования таким камертоном стал ежегодно проводимый мониторинг эффективности вузов, предложенный Министерством образования и науки Российской Федерации в соответствии с Постановлением Правительства РФ от 5 августа 2013 г. №662 «Об осуществлении мониторинга системы образования». Интерес к результатам мониторинга не пропадает, а наоборот, вызывает активное обсуждение со стороны Министерства образования и науки Российской Федерации, общественности и участников мониторинга.

Главная цель мониторинга – оценить эффективность деятельности вуза за год работы по основным направлениям: образовательной, научной, международной сферы, материально-ресурсное обеспечение, кадровый состав и др. Посредством мониторинга решается проблема низкого качества образования через оптимизацию образовательной среды и развитию конкуренции между образовательными организациями.

Впервые мониторинг начал проводиться с 2012 года. В последующие годы дорабатывались показатели и методика их расчета, учитывалась специфика образовательной организации, были определены группы вузов с учетом пороговых значений критериальных показателей. В процедуре мониторинга 2015 года тоже были внесены изменения: исключен из числа критериальных показателей показатель, характеризующий инфраструктуру, и внесен показатель, отражающий среднюю зарплату профессорско-преподавательского состава, а также изменена методика расчета критериального показателя, характеризующего трудоустройство выпускников [1].

Анализ информационно-аналитических материалов деятельности образовательных организаций высшего образования позволил изучить показатели мониторинга эффективности медицинских вузов России за два года и дать оценку деятельности в образовательной медицинской среде. Сведения для участия в процедуре мониторинга в 2015 году представили 54 образовательные организации медицинской специфики: 50 вузов и 4 филиала, из них 6 негосударственных (3 вуза, 3 филиала); в мониторинге 2014 года участвовало 55 медицинских образовательных организаций 50 вузов и 5 филиалов, из них 5 являются негосударственными (2 вуза, 3 филиала). В медицинских вузах России обучалось в 2014 году 255156 студентов, а в предыдущем году 219021 человек, что больше на 16,5% [2].

По данным мониторинга эффективности вузов в приложении 1 представлены результаты мониторинга эффективности медицинских образовательных организаций по направлениям деятельности за 2013 и 2014 годы. Анализ показал, что медицинские вузы, оптимизировав свою деятельность, увеличили выполнение пороговых критериев мониторинга по сравнению с 2013 годом (рис.1). Снизилось количество медицинских вузов выполнивших 4 показателя, которые можно отнести в зону риска, так как находятся на нижней границе выполнения мониторинга (с 15 вузов в 2013 году до 8 вузов в 2014 г.) Увеличилось количество вузов, выполнивших все пороговые показатели (7 показателей) - 8 вузов в 2013 году и 14 вузов в 2014 году. Также выросла доля вузов, прошедших мониторинг эффективности с 83,6%

в 2013 году до 96,3%. В 2013 году не прошли процедуру мониторинга 9 медицинских образовательных организаций, из которых 3 негосударственных и 4 филиала. Из них в 2014 году 7 вузов поправили свои показатели до положительных значений, 2 вуза не участвовали в процедуре мониторинга по причине реорганизации, а также были определены 2 вуза не прошедших мониторинг (Санкт-Петербургский филиал НОУ ВПО «Медицинский институт «Реавиз» и Дагестанская государственная медицинская академия).

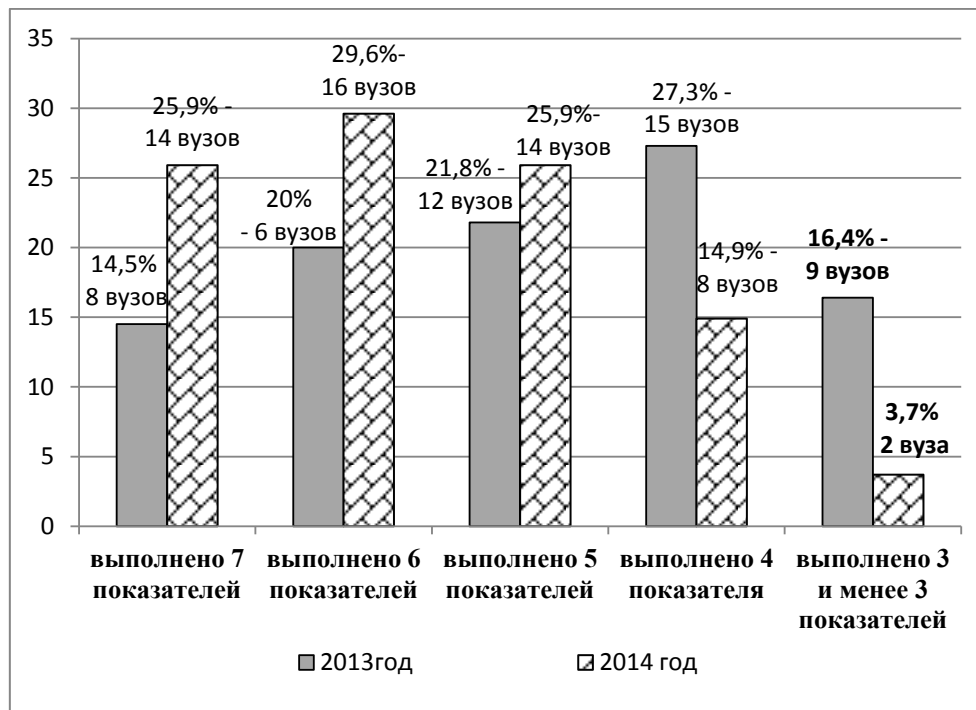


Рис. 1. Выполнение пороговых показателей мониторинга эффективности медицинскими вузами России за 2013 и 2014 годы

Анализ динамики выполнения пороговых значений по округам Российской Федерации свидетельствует о положительных изменениях в деятельности вузов (рис.2). В 2014 году наивысшие показатели выполнения критериев мониторинга эффективности представили Сибирский Федеральный округ - 89,3%, Дальневосточный округ – 85,7%, Центральный Федеральный округ – 81,8%, Приволжский федеральный округ – 81%. Снизил выполнение показателей Уральский Федеральный округ и Южный Федеральный округ по сравнению с 2013 годом (соответственно с 75% до 71,4% и с 71,4% до 69%). Анализ показателей, не достигших пороговых значений показал, что в 2013 году медицинские вузы затруднялись выполнить показатели по научно-исследовательской деятельности, финансово-экономической и дополнительный показатель.

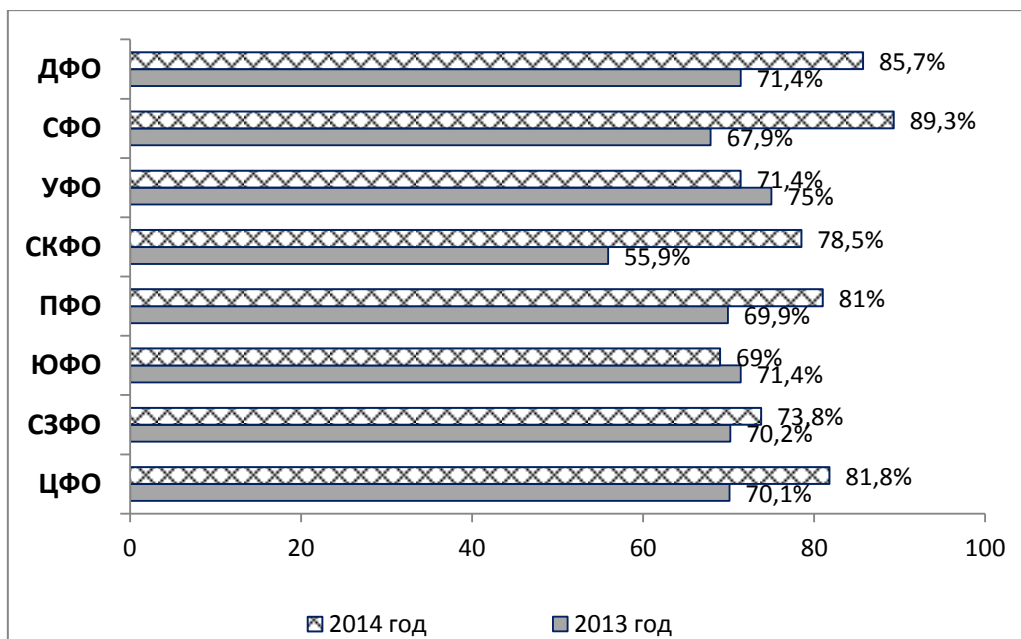


Рис. 2. Динамика выполнения пороговых показателей мониторинга эффективности медицинскими вузами по округам Российской Федерации за 2013 и 2014 годы

Доля этих показателей в общем количестве невыполненных составляет 68,4%. В 2014 году остался в числе наиболее невыполненных показателей: дополнительный показатель и вновь введенный показатель - соотношение средней зарплаты научно-педагогических работников к средней зарплате по региону (46%). В четвертой группе наблюдается наибольшее количество невыполненных показателей, и такая тенденция сохраняется в 2014 году, хотя их количество сокращается с 53% до 40% в 2013 году. Общее количество по всем группам невыполненных показателей в 2014 году сократилось на 33% и составило 78 невыполненных показателей против 117 в 2013 году (таб.1).

Таблица 1. Анализ невыполненных показателей мониторинга медицинскими вузами за 2013 и 2014 годы

Группа	Количество медицинских вузов России	Количество невыполненных показателей по критериям:									Доля невыполненных показателей по группам, %
		Е1 Образовательная деятельность, баллы	Е2 Научно-исследовательская деятельность, тыс. руб.	Е3 Международная деятельность, %	Е4 Финансово-экономическая деятельность, тыс. руб.	Е5 Заработная плата ППС, %	Е5 Инфраструктура, кв.м.	Е8 Дополнительный показатель, %	Е6 Трудоустройство, %	Итого	
<b>2013 год</b>											
I группа Москва			2	1	3		2	2		9	7,69
II группа С.Петербург		1	2		3		2	1		9	7,69
III группа			10	4	7		7	9		37	31,62
IV группа		2	12	7	14		11	16		62	52,99

Итого		3	26	12	27		22	27		117	
Доля невыполненных показателей по критериям, %		2,6	22,2	10,3	23,1		18,8	23,1		100	100,00
<b>2014 год</b>											
I группа	4				1	4		3	2	10	12,82
II группа	5	1	2		2	4		1	1	11	14,10
III группа	21		5	4	5	5		6	1	26	33,33
IV группа	26	2	3	2	5	6		7	6	31	39,74
Итого	56	3	10	6	13	19		17	10	78	
Доля невыполненных показателей по критериям, %		3,8	12,8	7,7	16,7	24,4		21,8	12,8	100	100,00

Ижевская государственная медицинская академия ежегодно принимает участие в мониторинге эффективности вузов. Результаты мониторинга активно обсуждаются на ректорате и ученом совете. Ежегодно формируется план корректирующих действий по устранению несоответствий по результатам мониторинга эффективности. Академия выполнила 4 показателя, как в прошлом, так и в этом году. Три показателя: научно-исследовательская, международная и финансово-экономическая деятельность ниже пороговых значений, хотя наблюдается положительная динамика значений этих показателей. Для их выполнения от академии требуются дополнительные усилия и это забота не только ректората, но и профессорско-преподавательского персонала. Особенно это касается в части выполнения наукометрических показателей, развития грантовой деятельности, международного сотрудничества.

Таким образом, мониторинг эффективности явился тем инструментом для российских вузов, который с одной стороны позволяет дать оценку деятельности образовательных организаций, а с другой - стал механизмом постоянного стимула для улучшения и оптимизации всех направлений деятельности вуза.



№ п/п	Медицинские вузы России	Группа	2013								2014							
			Количество выполненных показателей	Е1 Образовательная деятельность, баллы	Е2 Научно-исследовательская деятельность, тыс. руб.	Е3 Международная деятельность, %	Е4 Финансово-экономическая деятельность, тыс. руб.	Е5 Инфраструктура, кв.м.	Е8 Дополнительный показатель, %	Е6 Трудоустройство, %	Количество выполненных показателей	Е1 Образовательная деятельность, баллы	Е2 Научно-исследовательская деятельность, тыс. руб.	Е3 Международная деятельность, %	Е4 Финансово-экономическая деятельность, тыс. руб.	Е5 Зарплата ППС, %	Е6 Трудоустройство, %	Е8 Дополнительный показатель, %
Северо-Западный федеральный округ (СЗФО)																		
12	Северный государственный медицинский университет	III	5	69,76	80,9	7,7	1175	14,8	64,9	99,6	7	67,24	82,8	8,53	1695	148	90	77,21
13	Санкт-Петербургский государственный медицинский университет имени академика И.П. Павлова	II	7	86,33	142	13,6	4116	28,7	81,3	100	6	84,38	160	14,7	4478	115	75	79,02
14	Санкт-Петербургская государственная химико-фармацевтическая академия	II	6	80,19	140	14,4	2559	22,9	33,1	99,6	6	74,56	130	16,7	2820	113	95	6,32
15	Санкт-Петербургский государственный педиатрический медицинский университет	II	5	78,52	66	11,3	867	28	96	99,8	5	74,66	127	10,1	1591	101	80	82,8
16	Северо-Западный государственный медицинский университет имени И.И. Мечникова	II	4	77,96	52,5	10,7	1816	12,4	77,9	99,2	5	71,12	40,4	9,31	2114	103	80	84,92
17	Санкт-Петербургский филиал НОУ ВПО «Медицинский институт «Реавиз»	II	3	58	139	6,52	1802	0	69,4	-	1	56,79	0	5,54	1229	67,6	162	66,67
18	Коми филиал Кировской государственной медицинской академии		3	0	1,32	0	985	25,4	79,1						реорганизация			
Южный федеральный округ (ЮФО)																		
19	Кубанский государственный медицинский университет	IV	7	79,14	229	4,44	1930	14	32	70,7	6	70,94	92,3	4,02	1652	170	75	62,94
20	Краснодарский муниципальный медицинский институт ВСО (негосударственный) г. Краснодар	IV									6	56,14	58,8	1,51	2231	140	95	71,76
21	Волгоградский государственный медицинский университет	IV	4	75,23	60,1	18	1256	10,9	53,7	99,7	5	68,6	83,6	16,7	1772	119	80	58,57
22	Ростовский государственный медицинский университет (г. Ростов-на-Дону)	IV	6	81,8	17,5	8,84	2025	21,2	10	100	4	68,82	43,1	7,48	2259	106	75	63,07
23	Астраханская государственная медицинская академия	IV	4	78,4	50,4	10,9	1055	10,6	86,6	99,7	4	66,79	58,7	17,3	847	121	60	82,61
24	Кубанский медицинский институт (негосударственный) г. Краснодар	IV	4	61,61	7,4	5,49	0	34,9	58,7	100	4	60,88	65,2	10,5	71,4	115	50	83,83

№ п/п	Медицинские вузы России	Группа	2013								2014							
			Количество выполненных показателей	Е1 Образовательная деятельность, баллы	Е2 Научно исследовательская деятельность, тыс. руб.	Е3 Международная деятельность, %	Е4 Финансово-экономическая деятельность, тыс. руб.	Е5 Инфраструктура, кв.м.	Е8 Дополнительный показатель, %	Е6 Трудоустройство, %	Количество выполненных показателей	Е1 Образовательная деятельность, баллы	Е2 Научно исследовательская деятельность, тыс. руб.	Е3 Международная деятельность, %	Е4 Финансово-экономическая деятельность, тыс. руб.	Е5 Заработная плата ППС, %	Е6 Трудоустройство, %	Е8 Дополнительный показатель, %
Приволжский федеральный округ																		
25	Башкирский государственный медицинский университет	III	4	76,33	<b>16,5</b>	2,05	<b>1172</b>	<b>12,1</b>	69,9	99,9	7	66,8	68	2,81	2395	163	80	75,42
26	НОУ ВОП Медицинский институт «Реавиз» (г. Самара)	III	6	62,75	102	2,86	1729	<b>11,4</b>	72,4	100	7	61,24	112	4,3	1987	218	85	73,72
27	Пермская государственная медицинская академия имени академика Е.А. Вагнера	III	6	70,71	56,5	2,82	2421	16	<b>67,2</b>	100	7	67,68	61,5	2,94	1898	139	90	74,16
28	Казанский государственный медицинский университет	III	6	79,07	<b>56,6</b>	10,4	1780	27,4	71,4	99,8	6	75,31	101	11,7	1716	134	85	<b>65,31</b>
29	Оренбургская государственная медицинская академия	IV	7	71,78	88,1	2,33	1432	16,4	72,3	100	6	77,43	99,9	5,56	<b>1310</b>	126	85	75,04
30	Самарский государственный медицинский университет	IV	5	78,76	125	7,13	3603	<b>7,41</b>	<b>50,3</b>	99,8	6	73,18	247	6,45	4217	<b>112</b>	85	83,01
31	Нижегородская государственная медицинская академия	III	4	80,76	159	15,4	<b>1551</b>	<b>7,6</b>	<b>0</b>	100	5	71,3	128	12,6	<b>1531</b>	131	<b>75</b>	77,39
32	Пермская государственная фармацевтическая академия	III	4	71,47	189	7,32	<b>920</b>	<b>9,27</b>	<b>62,1</b>	99,5	5	72,35	186	5,98	1574	<b>106</b>	85	<b>65,45</b>
33	Кировская государственная медицинская академия	IV	4	73,83	<b>30,3</b>	<b>0,68</b>	1512	17,4	<b>65,1</b>	100	5	71,79	<b>7,65</b>	1,13	1513	139	85	<b>67,05</b>
34	Саратовский государственный медицинский университет имени В.И. Разумовского	IV	5	73,02	<b>5,82</b>	9,53	<b>1038</b>	18,4	73,3	99,9	5	66,86	<b>8,9</b>	12	2672	139	Сведения не предст. в ФРДО	75,05
35	Саратовский филиал НОУ ВПО «Медицинский институт «Реавиз»	IV	3	<b>51,68</b>	148	3,88	1388	<b>0</b>	<b>58,8</b>	-	5	<b>52,98</b>	98,8	4,06	2014	131	обработка данных в ПФР	<b>67,65</b>
36	Ижевская государственная медицинская академия	III	4	77,71	<b>1,05</b>	<b>0,61</b>	<b>1269</b>	15,9	72,8	100	4	72,62	<b>3,29</b>	<b>0,92</b>	<b>1500</b>	125	95	71,73

№ п/п	2013										2014								
	Медицинские вузы России	Группа	Количество выполненных показателей		E1 Образовательная деятельность, баллы		E2 Научно исследовательская деятельность, тыс. руб.		E3 Международная деятельность, %		E4 Финансово-экономическая деятельность, тыс. руб.		E5 Инфраструктура, кв.м.		E8 Дополнительный показатель, %		E6 Трудоустройство, %		
			E1 Образовательная деятельность, баллы	E2 Научно исследовательская деятельность, тыс. руб.	E3 Международная деятельность, %	E4 Финансово-экономическая деятельность, тыс. руб.	E5 Инфраструктура, кв.м.	E8 Дополнительный показатель, %	E6 Трудоустройство, %	Количество выполненных показателей	E1 Образовательная деятельность, баллы	E2 Научно исследовательская деятельность, тыс. руб.	E3 Международная деятельность, %	E4 Финансово-экономическая деятельность, тыс. руб.	E5 Зароботная плата ППС, %	E6 Трудоустройство, %	E8 Дополнительный показатель, %		
Северо-Кавказский федеральный округ (СКФО)																			
37	Пятигорский медико-фармацевтический институт - филиал ВолГМУ	IV	3	71,99	16,5	3,59	1260	11,1	58,4	-	7	64,53	65,2	6,84	1482	139	2519	70,81	
38	Ставропольский государственный медицинский университет	IV	5	77,12	61,6	11,3	850	7,79	70,6	100	6	70,26	65,5	11,5	1316	127	85	70,23	
39	Северно-Осетинская государственная медицинская академия	IV	4	81,66	57,9	2,06	1206	11,8	65,4	99	6	69,94	61,6	2,64	1704	131	45	70,62	
40	Дагестанская государственная медицинская академия	IV	4	84,27	50	0	1056	42,9	74,3	99,5	3	71,65	77,5	1,55	622	118	30	0	
41	Ставропольский институт непрерывного медицинского и фармацевтического образования		3	42,3	71,9	0	1145	57,6	72,5										вуз по результатам мониторинга прошлого года выполнивший менее 4-х показателей и не предоставившие информацию о проведении мероприятий по повышению эффективности деятельности с учетом рекомендаций РГ МВК
Уральский федеральный округ (УФО)																			
42	Тюменская государственная медицинская академия	III	6	72,64	39	1,03	1857	31,9	85,5	100	7	65,74	78,1	1,81	1726	127	90	75,83	
43	Южно-Уральский государственный медицинский университет	III	6	74,32	39,5	3,41	2304	25,4	70,1	99,8	5	68,04	62,2	3,99	2302	119	90	74,07	
44	Уральский государственный медицинский университет	III	4	83,57	37,2	0,74	1587	12,7	82	99,8	4	71,73	56	0,93	1645	12,4	85	50,67	
45	Ханты-Мансийская государственная медицинская академия	IV	5	73,96	159	0,43	3102	37,4	56,7	100	4	66,06	315	0,19	3001	132	65	54,23	



№ п/п	Медицинские вузы России	Группа	2013								2014							
			Количество выполненных показателей	Е1 Образовательная деятельность, баллы	Е2 Научно исследовательская деятельность, тыс. руб.	Е3 Международная деятельность, %	Е4 Финансово-экономическая деятельность, тыс. руб.	Е5 Инфраструктура, кв.м.	Е8 Дополнительный показатель, %	Е6 Трудоустройство, %	Количество выполненных показателей	Е1 Образовательная деятельность, баллы	Е2 Научно исследовательская деятельность, тыс. руб.	Е3 Международная деятельность, %	Е4 Финансово-экономическая деятельность, тыс. руб.	Е5 Заработная плата ППС, %	Е6 Трудоустройство, %	Е8 Дополнительный показатель, %
Сибирский федеральный округ (СФО)																		
46	Иркутский государственный медицинский университет	III	7	72,12	72,1	4,5	2270	24,9	72,2	99,8	7	68,05	109	4,85	2457	133	85	72,24
47	Кемеровская государственная медицинская академия	IV	3	70,38	<b>39,7</b>	<b>0,81</b>	1338	<b>10,7</b>	<b>59,8</b>	100	7	65,31	101	1,1	1517	128	85	73,48
48	Алтайский государственный медицинский университет	IV	4	71,56	<b>12</b>	7,29	<b>1199</b>	<b>13,7</b>	71,8	100	7	70,07	60,7	6,61	1471	172	85	71,32
49	Читинская государственная медицинская академия	IV	4	66,31	68,3	<b>0,25</b>	2372	<b>11,6</b>	<b>0</b>	99,7	6	61,93	75,6	<b>0,25</b>	2687	144	85	71,63
50	Красноярский государственный медицинский университет имени проф. В.Ф. Войно-Ясенецкого	III	6	70	81,9	1,87	2338	<b>11,2</b>	80,1	99,6	6	64,23	99	2,65	2241	126	80	<b>52,37</b>
51	Новосибирский государственный медицинский университет	III	5	68,96	<b>24,5</b>	8,23	1550	14,7	<b>0,16</b>	100	6	69,73	<b>37</b>	8,3	1505	165	80	70,85
52	Омская государственная медицинская академия	III	3	72,33	<b>52</b>	8,16	<b>1342</b>	<b>9,35</b>	<b>53,4</b>	100	6	68,11	81,6	8,9	1737	140	80	<b>64,29</b>
53	Сибирский государственный медицинский университет	III	6	75,51	189	13	2512	22,5	<b>64</b>	99,4	5	65,97	113	14	2057	<b>110</b>	85	<b>66,61</b>
Дальневосточный федеральный округ (ДФО)																		
54	Амурская государственная медицинская академия	IV	6	67,91	60,7	1,17	2082	21,3	<b>62,5</b>	100	7	63,09	62,1	1,17	2456	127	80	70,18
55	Тихоокеанский государственный медицинский университет	III	4	63,23	88,3	<b>0,28</b>	1997	<b>11,4</b>	<b>68</b>	99,5	6	63,46	156	<b>0,27</b>	2468	129	75	76,1
56	Дальневосточный государственный медицинский университет	III	5	64,49	90,5	<b>0,35</b>	2774	27,9	<b>65,6</b>	100	5	68,39	123	<b>0,29</b>	2763	<b>111</b>	80	76,46
- показатель ниже критериального значения																		

### Литература

1. Протокол заседания Межведомственной комиссии по проведению мониторинга эффективности образовательных организаций высшего образования от 22 декабря 2014 г. № ДЛ-57/05пр.

2. Информационно-аналитические материалы по результатам анализа показателей эффективности образовательных организаций высшего образования [Электронный ресурс]: Информационная система анализа деятельности организаций высшего образования. URL: <http://indicators.miccedu.ru/monitoring/>